



Mitteilungsblatt

der Politischen Gemeinde Wäldi



Grillstelle Äglisholz

Ausgabe: 2 / 2020

Politische Gemeinde Wäldi, Dorfzentrum, 8564 Hefenhausen
Tel. 058 346 10 00 / Fax 058 346 10 01
info@waeldi.ch, www.waeldi.ch

Liebe Mitbürgerinnen, liebe Mitbürger

«d'Gmeind Wäldi hebed zäme»

Bereits wurden die ersten Gutscheine eingelöst. Der Gemeinderat hofft, dass er Ihnen mit dem Gutschein eine Freude bereiten konnte und gleichzeitig das lokale Gewerbe nach dem "Lockdown" mit der Aktion tatkräftig unterstützen kann.

Gerne bedanken wir uns an dieser Stelle auch nochmals bei Ihnen für die Solidarität, für die Nachbarschaftshilfe und für das Einhalten der vom Bundesrat angeordneten Schutzmassnahmen in und für die Gemeinde Wäldi.

Klausurtagung Gemeinderat / Legislaturziele



Der Gemeinderat war am 14. und 15. Februar in Klausur. Er hat sich an den zwei Tagen intensiv mit den Legislaturzielen auseinandergesetzt. Der Legislaturplan ist das strategische Führungs- und Planungsinstrument des Gemeinderates. Ich freue mich, Ihnen die ausgearbeiteten Leitsätze und die Legislaturziele vorzustellen:

Unsere Gemeinde Wäldi

Wir tragen Sorge zu unserer schönen Landschaft und pflegen unsere Dörfer. Mit geeigneten Rahmenbedingungen fördern wir ein sanftes, qualitatives Wachstum der Bevölkerung und freuen uns auf Neuzuzüger. Einladende Begegnungsorte sollen den Kontakt und die Integration unterstützen. Unser Naherholungsgebiet sowie aktive Vereine bieten vielseitige Möglichkeiten zur Gestaltung der Freizeit. Einen wichtigen Beitrag dazu leisten auch der Golfpark, das Conny-Land sowie der Napoleon-Turm. Wir unterstützen das einheimische Gewerbe und tragen zu seiner Entwicklung bei. Ein gesunder Finanzhaushalt sowie ein attraktiver Steuereffort stärken zusammen mit kompetenten Behörden unsere Eigenständigkeit. Wäldi überzeugt als lebendige und sonnige Gemeinde mit ländlichem Charme.

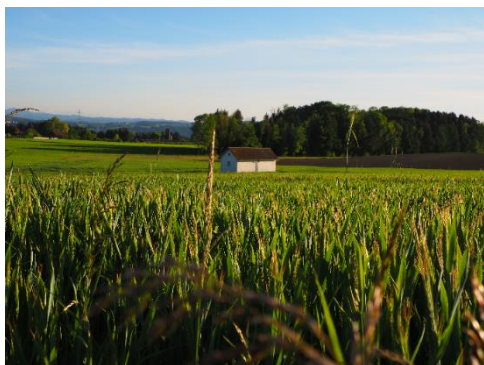


Legislaturziele 2020 – 2023

Der Gemeinderat konzentriert sich in den nächsten Jahren vor allem auf folgende Aufgaben und Projekte:

- Abschluss der Revision der Ortsplanung; Umsetzen des neuen Baureglements
- Fördern einer qualitativen Entwicklung der Gemeinde
- Fördern von Wohnraum für Familien
- Unterstützen der Vereine und Erhalt des aktiven Vereinslebens
- Unterstützen des einheimischen Gewerbes, der Landwirtschaft sowie des Tourismus
- Entwickeln eines Alterskonzepts; ambulant vor stationär
- Intensivieren der persönlichen Begegnung mit der Bevölkerung «Gemeinderat bi dä Lüüt»
- Fördern der erneuerbaren Energien im öffentlichen Raum
- Erarbeiten eines Entsorgungskonzepts inkl. der Grünabfuhr
- Initialisieren einer Projektstudie zur Umgebung «Feuerwehrdepot – Werkhof»
- Planen und Vorbereiten der Jubiläumsfeier «30 Jahre Wäldi»
- Regelmässiger Kontakt mit den Schulbehörden
- Überarbeiten der Behörden- und Verwaltungsorganisation
- Überprüfen der Tarife in den Werkbetrieben
- Überarbeiten der Reglemente
- Sicherstellen eines gesunden Finanzhaushalts und attraktiven Steuerfusses

Adrian König, Gemeindepräsident



Gemeindeversammlung

Wie Sie bereits durch ein ausserordentliches Mitteilungsblatt informiert wurden, musste die Gemeindeversammlung vom 12. Juni 2020 auf den 14. August 2020 verschoben werden.

Grillstelle Äglisholz

Die Feuerstelle im Äglisholz hat ihren Ursprung in der Landzusammenlegung, welche zwischen 1969 und 1989 stattfand. Als Erinnerung wurde dieser wunderschöne Platz für die Grundeigentümer und Einwohner der Gemeinde Wäldi erstellt. Diesen Frühling konnte in Zusammenarbeit mit dem zuständigen Forstamt die Sitzgruppe und der Platz mit einheimischem Holz erneuert werden. Wir wünschen allen Einwohnern viele schöne und erholsame Momente bei der schönen und gemütlichen Feuerstelle. Herzlichen Dank an das Forstteam der Bürgergemeinde Ermatingen für die gute Zusammenarbeit.

Restkostenfinanzierung Ambulante Pflege / Leistungserbringer ohne kommunalen Leistungsauftrag

Der Gemeinderat Wäldi hat entschieden, bei Leistungen von privaten Spitexorganisationen die Tarifempfehlungen ASPS anzuwenden. Der Pflorgetarif ist im Online-Schalter der Gemeinde abrufbar.

Jagdpächter Mutation im Revier Wäldi

Peter Boltshuser, Märstetten tritt als Pächter und Jagdaufseher im Revier Wäldi zurück. Neu als Pächter und Jagdaufseher wurde Urs Fuchs, Hefenhausen, aufgenommen.

Kleinsiedlungsverordnung

Der Kanton Thurgau hatte vom Bund den Auftrag erhalten, die Weilerzonen auf ihre Zonenkonformität zu prüfen, da aus Sicht des Bundes diese Siedlungsgebiete keine Bauzonen seien. Die entsprechende Kleinsiedlungsverordnung ist per 15. Mai 2020 in Kraft gesetzt worden.

Die provisorische Einteilung der Kleinsiedlungen hat ergeben, dass die Weilerzone "Hohenrain", bisher Bauzone, der Landwirtschaftszone zugeordnet würde. Gemäss § 6 der Kleinsiedlungsverordnung (KSV) entscheidet das Amt für Raumentwicklung bei allen Bauvorhaben, ob sie zonenkonform sind oder ob eine Ausnahmegewilligung nach Artikel 24 ff. RPG erteilt werden kann.

Bundesfeier 2020

Zum Zeitpunkt des Redaktionsschlusses ist über die Durchführung der Bundesfeier noch nicht definitiv entschieden worden. Der Gemeinderat und der organisierende Verein informiert Sie gerne zu einem späteren Zeitpunkt, ob die 1. Augustfeier stattfinden wird.

Flurwesen

Im Mai wurden diverse Flurstrassen (ca. 6'500 Laufmeter) in der Gemeinde Wäldi durch die Firma Bussinger AG, Hüttwilen saniert. Der Gemeinderat bedankt sich beim Unternehmer, unseren Landwirten, die beim Abräumen mitgeholfen haben, sowie den Flurkommissionsmitgliedern für ihre geleistete Arbeit.

Strassensanierungen

Die vorgesehenen Arbeiten an den Gemeindestrassen, östlich der ASS in Engwilen und an der Schulstrasse in Wäldi, werden während den Sommerferien durch die Firma Hüppi AG, Kreuzlingen ausgeführt. Infolge Belagsarbeiten wird es ab 20. Juli bei diesen Strassen zu Einschränkungen kommen. Für den Belagseinbau (ab dem 3. August, Einbau nur bei Schönwetter möglich) wird jeder Abschnitt für ca. zwei Tage gesperrt bleiben. Eine örtliche Umleitung wird signalisiert. Die Gemeinde Wäldi und der Unternehmer bedanken sich für das Verständnis.

«d'Gmeind Wäldi hebed zäme»

Gerne machen wir Sie darauf aufmerksam, dass weitere KMU-Betriebe und Selbständigerwerbende bei der Gutschein-Aktion mitmachen. Eine aktuelle Liste finden Sie auf unserer Homepage.

Einbürgerungsgesuche

Ausschreibung während 20 Tagen vom 3. August 2020 bis 22. August 2020.
Folgende Einbürgerungsgesuche sind beim Gemeinderat Wäldi eingegangen:

- Martin Roland Kurt Josef, 1974, und Ehefrau Martin geb. Förster Peggy, 1970 mit Kindern Martin Ares Raidho, 2005 und Martin Lysander Asathor, 2009, alle deutsche Staatsangehörige, wohnhaft Schulstrasse 5, 8564 Wäldi
- Althoff geb. Westphal Martina Marita, 1959, deutsche Staatsangehörige, wohnhaft Golfpanorama 8, 8564 Lipperswil

Begründete, schriftliche Einwendungen sind innert der Ausschreibungsfrist an den Gemeinderat Wäldi, Dorfzentrum, 8564 Hefenhausen, zu richten.

Baubewilligungen

Folgende Baubewilligungen wurden im 1. Quartal 2020 erteilt:

Bauherr	Bauvorhaben	Parzelle
Guntersweiler S. & R., Gunterswilen	Dacheindeckung mit Tonziegeln	376
Scalisi M. & F., Lipperswil	Zwei neue Fenster an der Aussenfassade auf der Südseite, Einbau einer 3-Zimmer-Wohnung im Scheunenteil	630
Rüeger Martin, Wäldi	Neubau Natursteinmauer	1008
Schümperli Jakob, Wäldi	Ersatz bestehene Kipp- durch Sektionaltore	1034
Rudolf von Rohr Claudio, Engwilen	Nottreppe Ostseite zum Dachgeschoss	36
Brenner & Jöhr Holzbau GmbH, Engwilen	Einbau Fenster Nord- und Westseite / Balkonboden mit Geländer auf der Nordseite	275
J. Eisenring AG, Wil	Anbringen von Betonwinkeln, zwei zusätzliche Parkplätze	1308/1309
Bodmer Max, Engwilen	Bodenverbesserung und Verlegung Flurstrasse	166/167/ 168

aus den Werkbetrieben

Die geplante Umstellung der Reservoir-Zone Engwilen auf den höheren Netzdruck vom Reservoir Hohenrain ist erfolgt. In diesem Zusammenhang konnte das Reservoir Engwilen ausser Betrieb genommen werden. Es steht somit ein Druck von ca. 9 bar zur Verfügung, dies ist besonders für den Löschschutz von besonderer Bedeutung.

Der Leitungsbau Anschluss Gunterswilen und die Sanierung im Bereich Schulhaus Sonterswil wurden bereits fertig gestellt und dem Betrieb übergeben. Ebenfalls wird in diesem Zusammenhang die Strassenbeleuchtung beim Schulhaus Sonterswil erweitert, wodurch ein Beitrag zur Schulwegsicherung geleistet wird.

Die Arbeiten zur Sanierung des Quellwasser-Pumpwerks Eglimoos, Wäldi mit dazugehöriger Brunnenstube sind in vollem Gange.

Entsorgungswesen

Altpapiersammlung

Die Altpapiersammlung findet am 3. / 4. Juli 2020 statt.

Altmetallmulde

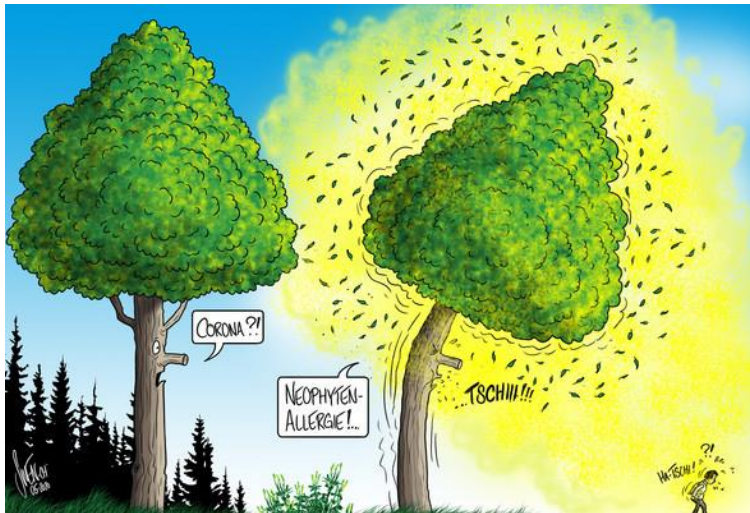
Die Mulde steht am Freitag, 4. September 2020 und Samstag, 5. September 2020 beim Werkhof in Hefenhausen.

Abfallentsorgung

Leider musste festgestellt werden, dass Kehrriechsäcke teilweise zu früh (Donnerstagabend) oder zu spät bereitgestellt werden. Verspätet bereitgestellte Kehrriechsäcke werden nicht mehr mitgenommen und müssen durch den Werkhofmitarbeiter eingesammelt werden.

Wir bitten Sie deshalb, die **Kehrriechsäcke erst am Abfuhrtag und rechtzeitig bereitzustellen** sowie **die Container nicht zu überfüllen**. Vielen Dank!

Gartenabfälle schaden der Waldgesundheit



Exotische Zierpflanzen bereichern unsere Gärten. Geraten sie in den Wald, kann das fatale Folgen haben. Dort führen sie sich nämlich auf wie Elefanten im Porzellanladen...

Es blüht wieder in unseren Gärten. Viele Pflanzen gedeihen diese Wochen besonders prächtig. Was manche Gartenbesitzer nicht wissen: Auch wenn sie noch so schön sind, von einigen als Zierpflanzen von weit hergeholt Gewächsen geht eine ernstzunehmende Gefahr aus. Sie haben bei uns keine natürlichen Konkurrenten, breiten sich leicht über den Gartenzaun hinaus aus und

verdrängen wertvolle heimische Arten oder verschleppen Krankheiten und Schädlinge. Besonders betroffen ist der Wald.

Fatal ist, wenn solche Pflanzen, sogenannte Neophyten, mit Gartenabfällen direkt ins Ökosystem Wald gelangen. Einmal ausgewildert, ist es für Waldeigentümer und Forstprofis schwierig und teuer, die wuchernden Fremdlinge wieder zu stoppen – mancherorts sogar unmöglich. Unkontrolliert wachsen sie zu neuen, dichten Beständen heran und nehmen anderen Pflanzen, besonders jungen Bäumchen, den Platz und das Licht weg.

Darum gehören Gartenabfälle nicht in den Wald. Nie! Auch wenn sich der Rückschnitt der Hecke vielleicht optisch wenig unterscheidet vom Astmaterial der letzten Holzerei oder es sich nicht um Neophyten handelt, sondern um einfachen Rasenschnitt oder Topfballen der verblühten Balkondeko. Denn auch solches Grüngut schadet der Waldgesundheit, weil auf diese Weise Nährstoffe, Düngerreste oder fremde Kleinorganismen wie Viren, Bakterien oder Pilze ins Ökosystem eingetragen werden.

Danke, dass Sie verantwortungsbewusst handeln und Ihre Gartenabfälle fachgerecht entsorgen!

aus der Gemeindeverwaltung

Einwohnerkontrolle

Herzlich willkommen in unserer Gemeinde:

Jonas Burri, Lipperswil
Kitti Fekete und Mathias Speer mit Thor und Bella, Gunterswilen
Claudio Garbellano, Lipperswil
Orawan Klaisuban, Lipperswil
Jacqueline Trigo, Lipperswil
Daniela und Bruno Waldner, Engwilen
Sydney Waldner, Engwilen
Beatrice Weinmüller, Wäldi

Herzlichen Glückwunsch zur Hochzeit:

12.05.2020 Alissa Keller und Pascal Rothe, Engwilen
20.05.2020 Martina Inauen und Alois Dähler, Wäldi

Wir trauern:

03.04.2020 Walter Straub, Lipperswil
21.04.2020 Erna Molini, Engwilen
25.05.2020 Karl Friedrich Schneider, Engwilen

Aus Datenschutzgründen werden die Mutationen nur auf Wunsch der Einwohner bekannt gegeben.

Steueramt

Die erste Rate der Staats- und Gemeindesteuern 2020 war am 31. Mai 2020 fällig. Vielen Dank an alle Steuerpflichtigen, welche die erste Rate fristgerecht beglichen haben.

Möchten Sie die Steuern in monatlichen Raten bezahlen oder benötigen eine Stundung? Bitte zögern Sie nicht, das Steueramt zu kontaktieren, damit eine individuelle Lösung vereinbart werden kann.

Für Fristverlängerungen der Steuererklärung 2019 dürfen Sie uns gerne kontaktieren oder auch den Online-Service "eFrist" nutzen.

Allerlei

Spitex Thur-Seerücken

Die Spitex Thur-Seerücken dankt herzlich für die Spenden zum Andenken an:

- Max Schümperli, Wäldi
- Walter Straub-Briel, Lipperswil

Die Jahresversammlung der Spitex Thur-Seerücken hat in schriftlicher Form stattgefunden. 232 Mitglieder haben den Stimmzettel ausgefüllt und eingereicht. Das Protokoll wurde den Teilnehmenden zugeschickt.

- Silvia Zwick und Nadine Wiesli wurden erfolgreich in den Vorstand gewählt. Wir gratulieren herzlich!
- Franziska Zeller wurde nach 25 Jahren und Regina Broger nach 14 Jahren Vorstandstätigkeit verabschiedet. Wir danken herzlich für die langjährige Tätigkeit und wünschen alles Gute!

Dienstleistungen Spitex

Mahlzeitendienst: vollwertige, warme Mahlzeit ins Haus geliefert, Mo – Sa oder an einzelnen Tagen

Anmeldung: Neu: Judith Rothen, Tel. 078 731 59 10 oder E-Mail: mahlzeitendienst@spitex-tsr.ch

Rotkreuzfahrdienst: für Arzt- oder Therapiebesuche
Anfrage *mindestens zwei Tage* im Voraus

Anmeldung: Ursula Gremlich, Tel 071 657 18 11 oder E-Mail: fahrdienst@spitex-tsr.ch

Nachbarschaftslärm

Nachbarschaftslärm kann die Lebensqualität der Anwohnerschaft beeinträchtigen und führt deshalb immer wieder zu Anfragen bei der Gemeinde. Wir möchten auf die gängigen Regelungen bezüglich Nachbarschaftslärm in der Gemeinde Wäldi hinweisen:

Nachtruhe

- Die Nachtruhe gilt zwischen 22.00 und 06.00 Uhr
- Jeder unnötige Lärm ist grundsätzlich zu unterlassen

Mittagsruhe

- Montag bis Samstag 12.00 bis 13.00 Uhr

Öffentliche Ruhetage

- Alle Sonntage, Neujahr, 02. Januar, Karfreitag, Ostermontag, Auffahrt, Pfingstmontag, Weihnachtstag, 26. Dezember, 01. Mai und 01. August
- An diesen Tagen gelten die Vorschriften des Gesetzes über die öffentlichen Ruhetage (Ruhetagsgesetz, RB 822.9)
Arbeiten, Betätigungen oder Veranstaltungen, die durch Lärm oder auf andere Weise die dem jeweiligen Ruhetag angemessene Ruhe stören, sind verboten

Rasenmäher, Holzfräsen und ähnliche Geräte

- Die Geräte dürfen nur zu folgenden Zeiten betrieben werden:
 - Montag bis Freitag 08.00 - 12.00h und 13.00 - 20.00h
 - Samstag 08.00 - 12.00h und 13.00 - 18.00h

Gartenfeste, Partys

- Informieren Sie die Nachbarn vorgängig über Datum und Zeitpunkt
- Wenn es zu laut wird, die Gäste zur Ruhe auffordern, allenfalls von draussen in die Wohnung wechseln

Was tun bei einem Verstoss gegen die Ruhezeiten

- Meist führt ein Gespräch mit dem Lärmverursacher zum nötigen Verständnis!
- Ansonsten fallen Ruhestörungen oder Verstösse gegen Ruhetage in den Bereich des Polizeirechtes. Klagen oder Anzeigen sind an den zuständigen Polizeiposten zu richten

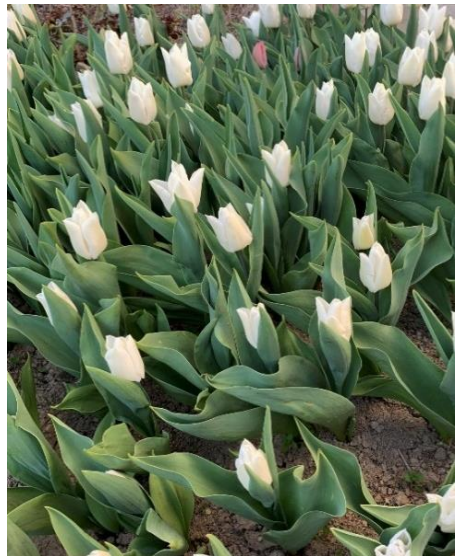


Herzlichen Dank für Ihre Rücksichtnahme und Toleranz!

1 Tulpe fürs Leben / Gsundheitsmorge

Wie wir im Herbst 2019 mitgeteilt haben, hat sich der Gemeinderat entschieden, bei der Kampagne „1 Tulpe fürs LEBEN“ mitzumachen. So wurden, wie in vielen anderen öffentlichen Parkanlagen, Gärten und Beeten, vor der Gemeindeverwaltung Tulpen gepflanzt. Mit dieser einzigartigen Aktion möchte man den zahlreichen Brustkrebsopfern und ihren Angehörigen Ehre erweisen und die ganze Bevölkerung für diese Problematik sensibilisieren. Im Frühling 2020, wenn die zahlreichen rosaroten und weissen Tulpen blühen, hatte der Gemeinderat Wäldi einen

"Gsundheitsmorge" geplant. Leider musste dieser Anlass wegen den Corona-Massnahmen abgesagt werden. Wir prüfen, ob der Anlass zu einem späteren Zeitpunkt stattfinden wird.



Wichtige Termine

Gemeindeverwaltung und PostAgentur haben während den Sommerferien zu den üblichen Öffnungszeiten für Sie geöffnet.



Wir wünschen Ihnen erholsame Ferien und schöne Sommertage!

Liebe Bevölkerung, wir freuen uns, wenn Sie Ihre Häuser zu Ehren unseres Nationalfeiertages am 1. August beflaggen würden.



Freitag, 3. Juli 2020	Altpapiersammlung (Engwilen, Lipperswil, Sonterswil, Hefenhausen, Hattenhausen)
Samstag, 4. Juli 2020	Altpapiersammlung (Wäldi, Gunterswilen)
Samstag, 1. August 2020	Bundesfeier PG Wäldi in Sonterswil
Freitag, 14. August 2020	Gemeindeversammlung PG Wäldi
Freitag/Samstag, 4./5. September 2020	Altmetallmulde Werkhof Hefenhausen
Dienstag, 22. September 2020	Versammlung VSG Wigoltingen
Sonntag, 27. September 2020	Eidgenössische Volksabstimmung
Montag, 2. November 2020	Häckseldienst
Freitag, 6. November 2020	Altpapiersammlung (Engwilen, Lipperswil, Sonterswil, Hefenhausen, Hattenhausen)
Samstag, 7. November 2020	Altpapiersammlung (Wäldi, Gunterswilen)
Montag, 23. November 2020	Versammlung VSG Tägerwilen
Freitag, 27. November 2020	Gemeindeversammlung PG Wäldi
Sonntag, 29. November 2020	Eidgenössische Volksabstimmung
Dienstag, 1. Dezember 2020	Versammlung VSG Wigoltingen
Freitag/Samstag, 4./5. Dezember 2020	Altmetallmulde Werkhof Hefenhausen